

# CEREC-KÄYTTÄJÄ

*Kuinka hyödyntää CERECiä päivittäisessä hoitotyössä?*

## CEREC SOFTWARE 4.4

**Esimerkki 1:** D.11 osakruunun suunnittelu, kun hionta on oikein ja ohjelmalle on annettu oikeat alkuarvot.  
(Esimerkkitapaukset 1–3 käydään läpi Cerec Advanced -kursseilla)



Hionta näkyvissä



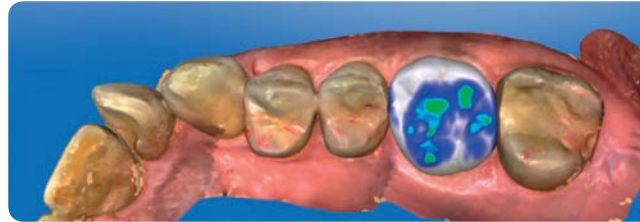
Koneen antama alku ehdotus täysin ilman muokkauksia



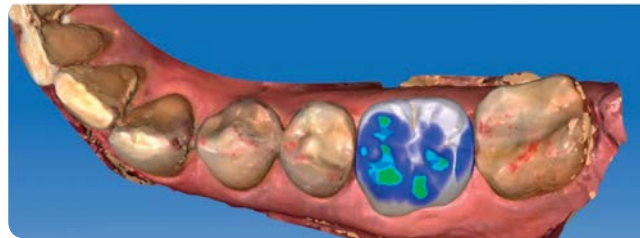
Suunnitteluosiossa alku ehdotukseen lisättyä Incisal variation 3 (51% teholla)

CEREC 4.0 -ohjelmisto mullisti monen hampaan yhtäaikaisen suunnittelun ja nyt CEREC 4.4 laittaa vielä paremmaksi. Isoin muutos on ohjelman tarjoamat huomattavasti paremmat alku ehdotukset. Jopa etuhampaiden suunnittelusta on tullut selkeästi helpompaa. Lisänä Incisal variation -työkalu on laajentunut kattamaan monia erilaisia tilanteita.

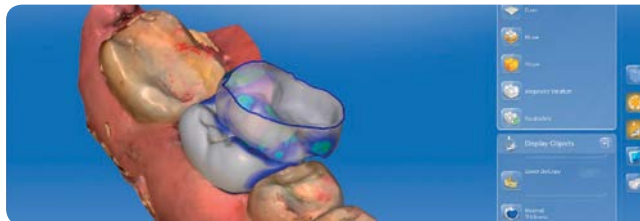
**Esimerkki 2:** Haastava vastakkaisten kruunujen suunnittelu d.26 ja 36. Hyvät hionnat ja oikeat alkuarvot antavat uudessa ohjelmassa suoraan hyvin lähelle valmista olevan suunnitelman:



Yläleuan alku ehdotus



Alaleuan alku ehdotus



Molemmat alku ehdotukset näkyvissä

Hionta-analyysi antaa välittömän palautteen hionnan ongelmakohtista ja näyttää selkeillä merkeillä vaaranpaikat, joissa rakenne voi ottaa kiinni sovitussuoritusvaiheessa. Tämä toiminto opastaa hammaslääkärinä parempiin hiontoihin ja siten vaivattomampaan työskentelyyn.



Hionta-analyysi

### Suukamera ja videokuvien tallennus

Alkuvällykseen on lisätty yksittäisten kuvien ja videoiden tallennusmahdollisuus, jolla omnicamia saa käytettyä markkinoiden tarkimpien intraoraalikuviin ja videon ottamiseen.

### Cerec Guide 2.0

Mahdollisuus suunnitella ja jyrsiä implanttiohjurit vastaanotolla. Ajallisesti suunnitteluun 15–30 minuuttia ja ohjuriin jyrsiminen 30–60 minuuttia. Hintaa noin 50 euroa per ohjuri.

### Päivitetty jyrsimistapa

Jyrsinohjelmisto on päivitetty nopeuttamaan jyrsimisen aloitusta ja säästämään ohuita reunoja paremmin.

teksti ja kuvat: HLL Marko Ahonen  
Cerec Finland | Oma Hammaslääkärisi



### **Materiaalivalikoima väliaikaisia implanttikruunuja varten**

Implantin sijainnin pystyy jäljentämään jo implantin laitton yhteydessä. Tällä keinolla paljastusleikkausta varten voidaan tehdä valmiiksi yksilöllinen paranemiskruunu.

Toinen vaihtoehto on ottaa jäljennös paljastuksen yhteydessä ja valmistaa potilaan odottaessa väliaikainen implanttikruunu muotoilemaan ientä.

**Esimerkki 3:** D.12 implantoitu 3 kk aikaisemmin ja väliaikaiseksi tehty pintakiinnitteinen silta kiinnitettynä d.13 mesialireunaan.

Potilas tulee paljastusleikkaukseen, jossa pieni ienlappä avataan papilloita ja labiaalista ientä säästäten ja implantin sijainnista otetaan digitaalijäljennös.

Peittoruuvi laitetaan paikoilleen ja ienlappä suljetaan painamalla paikoilleen.

Potilaalla 1 tunnin tauko, jonka aikana väliaikainen implanttikruunu suunnitellaan, jyrsitään Enamic-reikäpalikasta ja sementoidaan titaanosiaan.

Tauon jälkeen alue puhdistetaan hyvin ja väliaikainen hammas asetetaan paikoilleen.

Lopullinen jäljennös otetaan ikenen muotouduttua ja alueen parannettua.

